



საქართველოს გარემოსა
და ბუნებრივი რესურსების
დაცვის სამინისტრო



გარემოსდაცვითი
ზედამხედველობის
დეპარტამენტი



გარემოსდაცვითი ზედამხედველობის დეპარტამენტის ანგარიში

2016 წელი

ტელ.: +995 32 272 02 69
ცხელი ხაზი 153

საქართველო,
თბილისი, 0114 გულუას ქ. 6

www.des.gov.ge
info@des.gov.ge

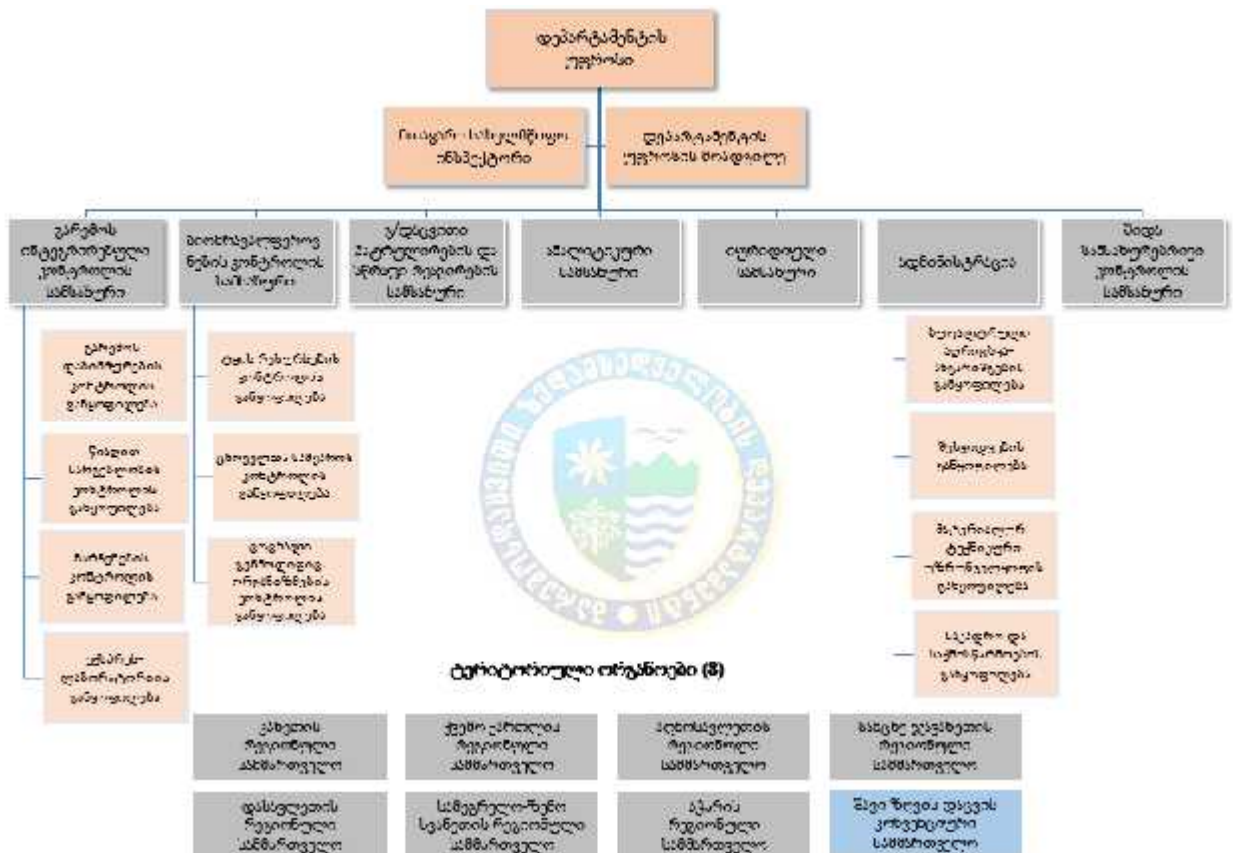
დეპარტამენტის შესახებ.....	2
ბიუჯეტი.....	3
შესაძლებლობათა გაძლიერება.....	4
ცხელი ხაზი 153	7
სამართალდარღვევათა სტატისტიკა	8
ინსპექტირების შედეგები	14
რეგულირების ობიექტების შემოწმებათა გეგმა	15
ინსპექტირება	16
პრევენციული ღონისძიებები.....	20
2017 წლის გეგმები.....	23

დეპარტამენტის შესახებ

2016 წელს გარემოსდაცვითი ზედამხედველობის დეპარტამენტის საქმიანობის პრიორიტეტულ მიმართულებად განისაზღვრა:

- ბრაკონიერობასთან ბრძოლა - ბუნებრივი რესურსების უკანონო მოპოვების ფაქტების პრევენცია, გამოვლენა და აღკვეთა;
- გარემოს ნარჩენებით დაბინძურების პრევენცია, გამოვლენა და აღკვეთა;
- გარემოს დაცვის სფეროში გაცემული ლიცენზიებითა და ნებართვებით გათვალისწინებული პირობების შესრულების კონტროლი.

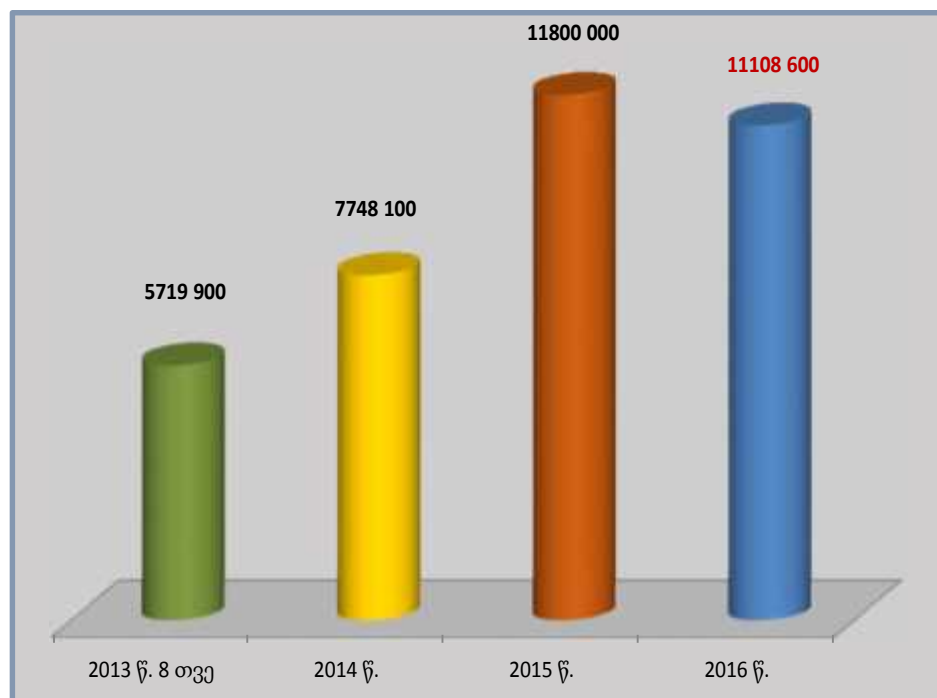
2016 წელს დეპარტამენტი საქმიანობას ახორციელებდა ცენტრალურ აპარატში შემავალი სტრუქტურული ქვედანაყოფებისა და 8 ტერიტორიული სამსახურის მეშვეობით (დიაგრამა 1).



დიაგრამა 1. დეპარტამენტის სტრუქტურა

ბიუჯეტი

“საქართველოს 2016 წლის სახელმწიფო ბიუჯეტის შესახებ” კანონის შესაბამისად, 2016 წელს გარემოსდაცვითი ზედამხედველობის დეპარტამენტის დაფინანსებამ 11 108 610 ლარი შეადგინა.



დიაგრამა 2. დეპარტამენტის ბიუჯეტი, 2013-2016 წ.წ.

შესაძლებლობათა გაძლიერება

ტექნიკური აღჭურვა

დეპარტამენტის შესაძლებლობათა გაძლიერების მიზნით განახლდა ტექნიკური აღჭურვილობა:

- სწრაფი რეაგირების მობილური ჯგუფებისა და ინსპექტორებისთვის შეძენილ იქნა:
 - მაღალი გამავლობის მსუბუქი ავტოსატრანსპორტი - 14 ერთეული;
 - მცურავი საშუალებები - კატერი 3 ერთეული; ნავი 6 ერთეული;
 - ღამის ხედვის თერმული დურბინები - 2 ერთეული;
 - ხმაური საზომი ხელსაწყო - 7 ერთეული; მაგნიტური ველის ენერჯის ნაკადის საზომი ხელსაწყო - 8 ერთეული - ინსპექტორებისთვის;
 - საზომი საველე ხელსაწყოები მეტყვევ-ინსპექტორებისთვის;
 - სხვადასხვა დასახელების სახარჯი მასალები ექსპრეს-ლაბორატორიისთვის;
- ავტოსატრანსპორტო საშუალებებში დამონტაჟდა ვიდეო-რეგისტრატორები, ვიდეორეგისტრატორების ჩანაწერების შენახვის მიზნით განხორციელდა არსებული სასერვერო ინფრასტრუქტურის გაძლიერება;
- განხორციელდა არსებული გამზომი ხელსაწყოების დაკალიბრება-დამოწმების პროცედურები;
- დასრულდა და კეთილმოეწყო ქ.ქ. გორსა და ოზურგეთში გარემოსდაცვითი პატრულირებისა და სწრაფი რეაგირების განყოფილებების საოფისე შენობები, გარემონტდა სასაწყობე და ნივთმტკიცების შესანახი ფართები.



კვალიფიკაციის ამაღლება

2016 წელს გარემოსდაცვითი ინსპექტორების კვალიფიკაციის ამაღლების მიზნით განხორციელდა ტრენინგები შემდეგ თემებზე:

- გერმანიის საერთაშორისო თანამშრომლობის (GIZ) მხარდაჭერით მიმდინარე „ბიომრავალფეროვნების ინტეგრირებული მართვა სამხრეთ კავკასიაში“ - პროგრამის ფარგლებში:



- სატყეო და ბიომრავალფეროვნების მიმართულებით, 9 ინსპექტორმა გაიარა 5-დღიანი სასწავლო კურსი; 13 თანამშრომელი დატრენინგდა მერქნული რესურსების ელექტრონული მართვის სისტემის საკითხებზე (თბილისი, მარტი, 2016 წ.).

- დეპარტამენტის 15 თანამშრომელმა გაიარა სასწავლო კურსი - ესტონეთის, ლიტვისა და ლატვიის ქვეყნების გამოცდილების გაცნობა/გაზიარების მიზნით გარემოსდაცვითი კონტროლისა და სატყეო სექტორის პოლიტიკის, მართვისა და ზედამხედველობის საკითხებში (აგვისტო, 2016 წ.).



- დეპარტამენტის 13 თანამშრომელმა გაიარა ტრენინგი „მრგვალი ხე-ტყის გადამამუშავებელი საამქროებისა და მერქნული რესურსების ელექტრონული სისტემების მართვა“ (იყალთო, 24-26 ივნისი, 2016 წ.)

- დეპარტამენტის 13 თანამშრომელმა გაიარა ტრენინგი - „მრგვალი ხე-ტყის გადამამუშავებელი საამქროების ელექტრონული სისტემა - ახალი მოდულების დანერგვის საკითხები“ (ყვარელი, 23-25 დეკემბერი, 2016 წ.);

„შესაძლებლობების განვითარება დიდი ავარიების პრევენციისათვის საქართველოში“ - CZDA/MoENRP პროექტის ფარგლებში, ინსპექტორებმა ლაბორატორიული სინჯების აღების მიზნით, გაიარეს შესაბამისი სწავლება (აპრილი, 2016 წ.).



- ორგანიზაცია Georgia's Environmental Outlook (GEO)-ის, გაეროს განვითარების პროგრამისა (UNDP) და შვედეთის მთავრობის მხარდაჭერით, დეპარტამენტის ინსპექტორებისთვის ჩატარდა 2-ეტაპიანი ტრენინგები, მათ შორის, „ტრენინგთა ტრენინგი“ ნარჩენების კლასიფიკაციის საკითხებზე. სწავლება გაიარა 22 ინსპექტორმა (სექტემბერი, 2016 წ.).



- აშშ-ს სატყეო სამსახურისა და USAID-ის მხარდაჭერით მიმდინარე პროექტის ფარგლებში განხორციელდა 2-ეტაპიანი ტრენინგი ინსპექტირებისა და სამთო გამონამუშევრების რეკულტივაციის საკითხებზე (საველე და კამერალური სამუშაოები). სწავლება გაიარა 9 ინსპექტორმა (მარტი, სექტემბერი, 2016 წ.).
- გარემოსდაცვითი პატრულირებისა და სწრაფი რეაგირების თანამშრომელთა კვალიფიკაციის ამაღლების მიზნით განხორციელდა ტრენინგები:
 - 47 თანამშრომელმა გაიარა სასწავლო კურსი ცეცხლსასროლი იარაღის, ფიზიკური იძულებისა და სპეციალური საშუალებების გამოყენებაში;
 - 42 თანამშრომელმა გაიარა მცურავი საშუალების - მოტო-ნავი „TUNA-450“ და გასაბერი ნავი „A-270-U“-ს მართვის სასწავლო კურსი.



ცხელი ხაზი 153

2016 წელს დეპარტამენტის „ცხელ ხაზზე“ (153) დარეგისტრირდა 9 310 ზარი:

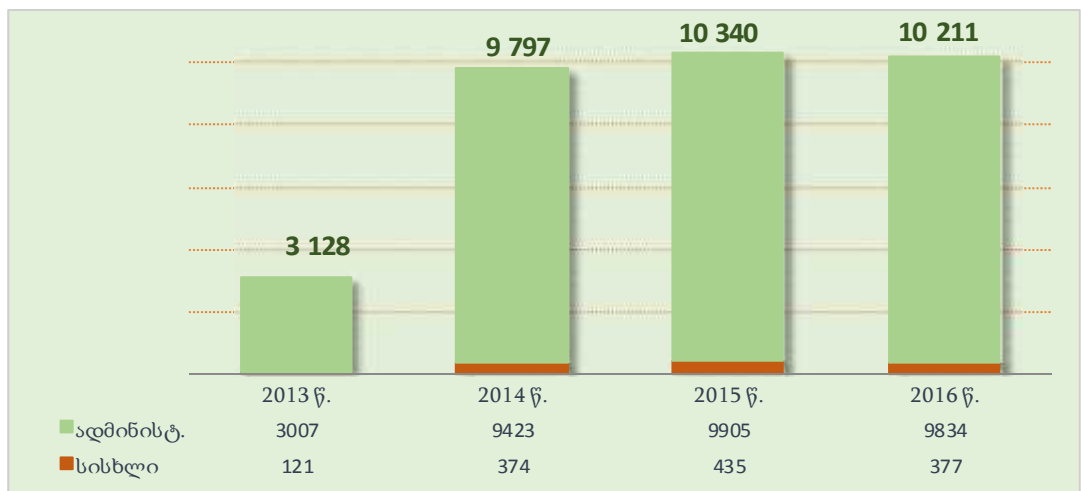
- 6 557 ზარი - ინფორმაციული/საკონსულტაციო ხასიათის, რომელზეც მიეწოდათ შესაბამისი ინფორმაცია;
- 2 753 ზარი - შეტყობინება გარემოს დაცვის სფეროში სამართალდარღვევების თაობაზე, რომელზედაც განხორციელდა კანონმდებლობით გათვალისწინებული რეაგირება:

შეტყობინების თემატიკა	რაოდენობა
• სახერხი საამქროს ელექტრონული ჟურნალის წარმოებასთან დაკავშირებით	723
• სახერხი საამქროს ტექნიკური რეგლამენტის დარღვევა	571
• ტყის კანონმდებლობის დარღვევა	386
• ნარჩენებით გარემოს დაბინძურება	207
• ატმოსფერული ჰაერის დაბინძურება	170
• უკანონო თევზჭერა	117
• მიწისქვეშა წყლის ჭაბურღილზე ლუქის დადება/ ახსნა	114
• ცხოველთა სამყაროს დაცვის კანონმდებლობის დარღვევა	104
• სუნის გავრცელება	78
• წყლის კანონმდებლობის დარღვევა	71
• უკანონო ნადირობა	65
• წილის კანონმდებლობის დარღვევა	63
• მიწის კანონმდებლობის დარღვევა	49
• ხმაური	26
• ავარიები/ინციდენტები	9
სულ	2 753 შეტყობინება

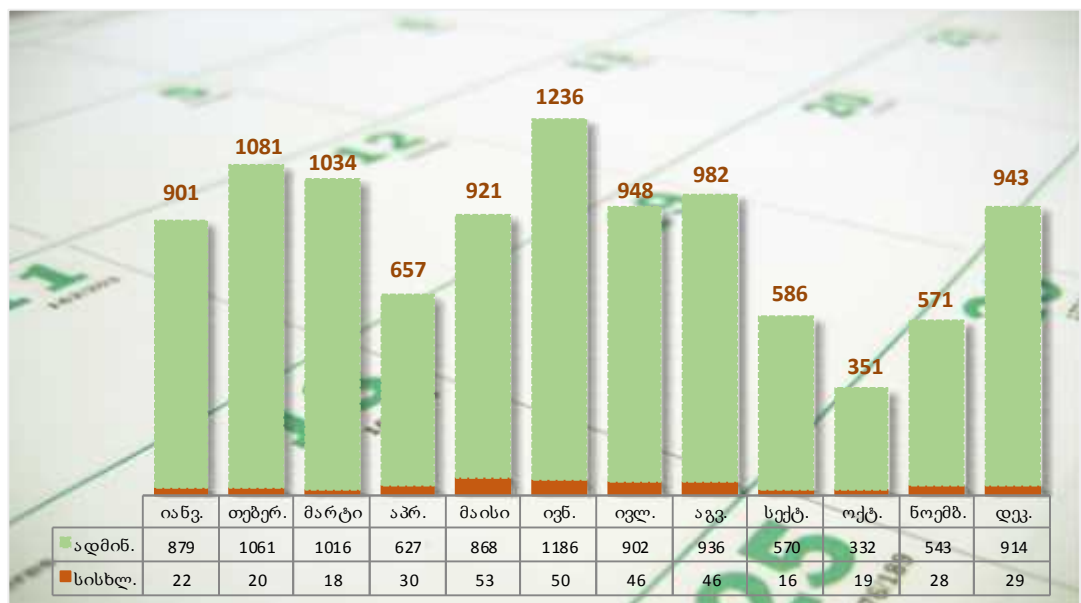
სამართალდარღვევათა სტატისტიკა

2016 წელს დეპარტამენტის მიერ გარემოსდაცვითი კანონმდებლობის დარღვევის 10 211 ფაქტი გამოვლინდა. მათ შორის:

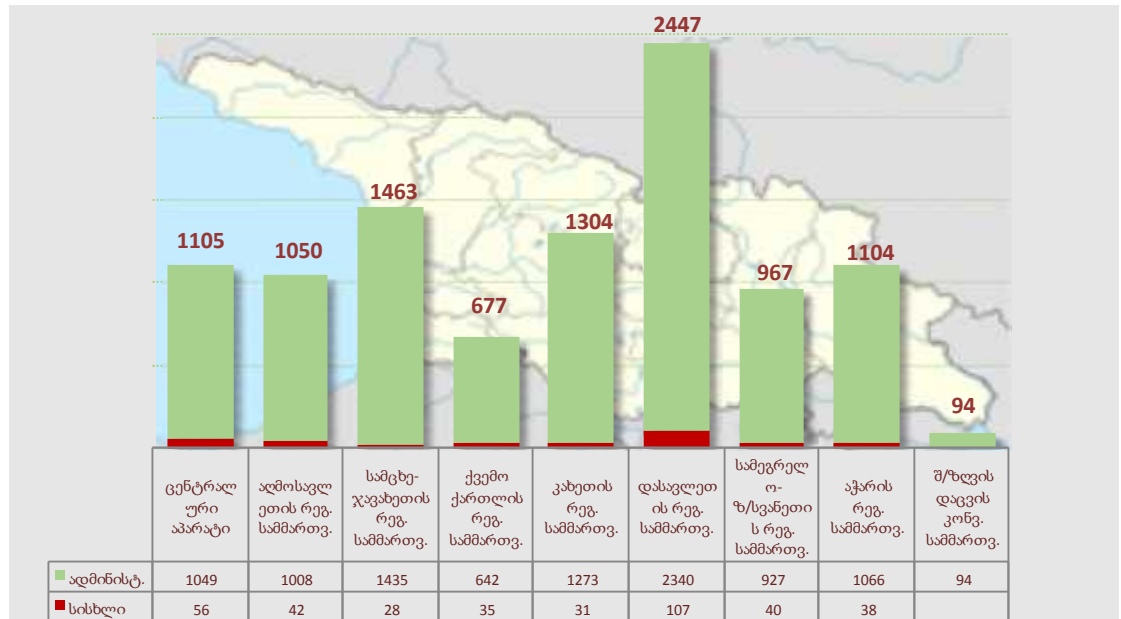
- ადმინისტრაციული სამართალდარღვევის – 9 834 ფაქტი;
- სისხლის სამართლის ნიშნების – 377 ფაქტი.



დიაგრამა 3. სამართალდარღვევათა დინამიკა, 2013-2016 წ.წ.



დიაგრამა 4. სამართალდარღვევათა დინამიკა თვეების მიხედვით, 2016 წ.



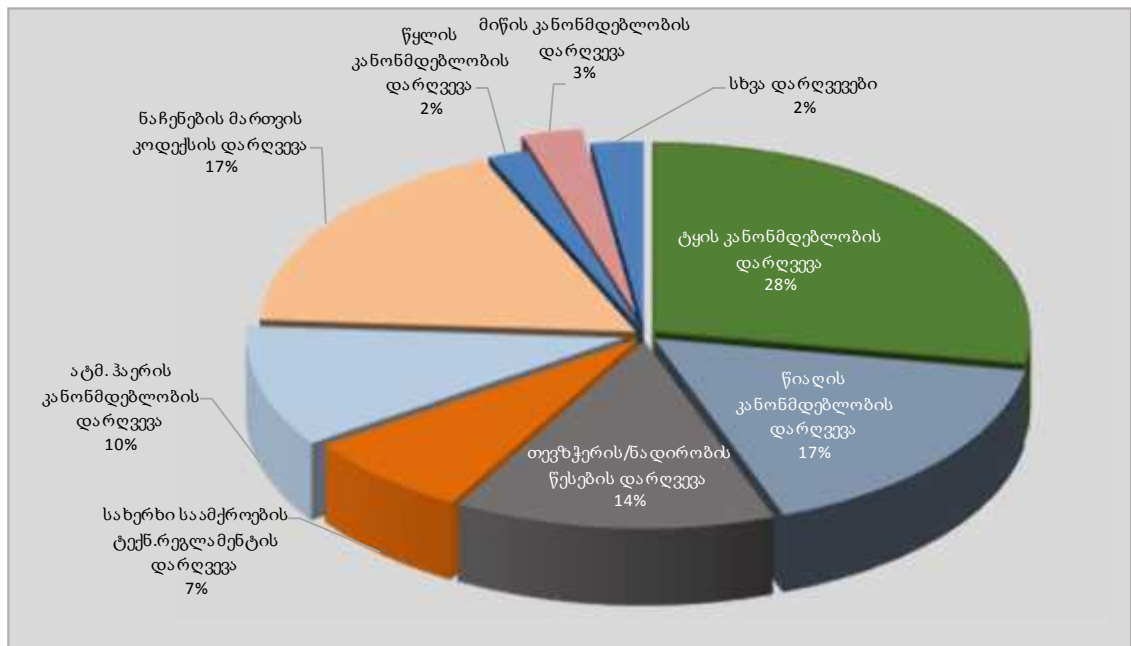
დიაგრამა 5. სამართალდარღვევათა დინამიკა რეგიონების მიხედვით, 2016 წ.

სამართალდარღვევათა სტრუქტურა

- ტყითსარგებლობის წესების დარღვევა - 1 610 ფაქტი
- ხე-ტყის ტრანსპორტირების წესების დარღვევა - 1221 ფაქტი
- წიაღის კანონმდებლობის დარღვევა - 876 ფაქტი
- ნადირობის წესების დარღვევა - 863 ფაქტი
- თევზჭერის წესების დარღვევა - 546 ფაქტი
- ნარჩენების მართვის კოდექსის დარღვევა - 1 774 ფაქტი
- სახერხი საამქროს ტექნიკური რეგლამენტის დარღვევა - 747 ფაქტი
- წიაღისეულის მოპოვების ლიცენზიის პირობების დარღვევა - 828 ფაქტი
- ატმოსფერული ჰაერის კანონმდებლობის დარღვევა - 1 071 ფაქტი
- მიწის კანონმდებლობის დარღვევა - 268 ფაქტი
- წყლის კანონმდებლობის დარღვევა - 158 ფაქტი

- გარემოზე ზემოქმედების ნებართვის პირობების დარღვევა /უნებართვო საქმიანობა - 84 ფაქტი
- გემებიდან ზღვის დაბინძურება - 18 ფაქტი
- სახომალდო დოკუმენტებში მავნე ნივთიერებათა რეგისტრაციის წესების დარღვევა - 34 ფაქტი
- სხვა დარღვევები - 113 ფაქტი

სულ 10 211 ფაქტი



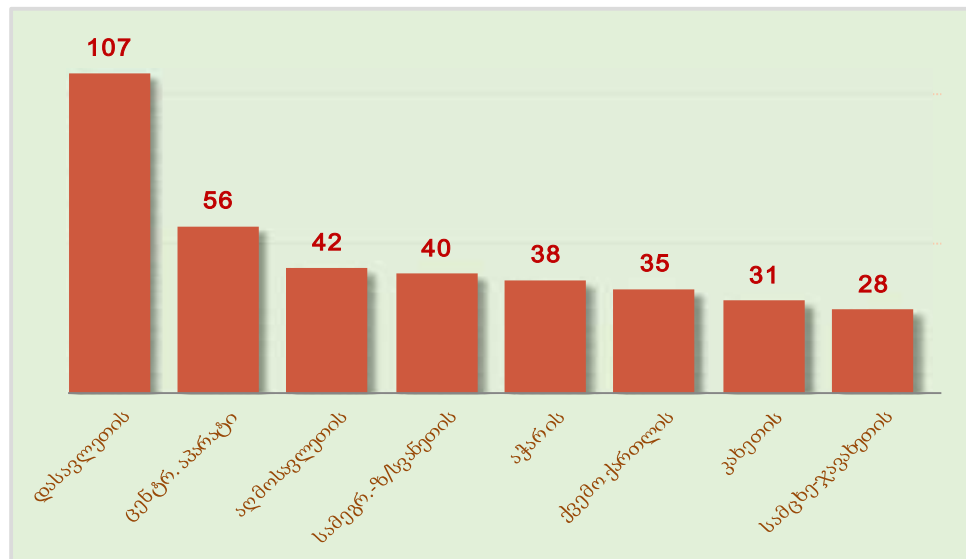
დიაგრამა 6. სამართალდარღვევათა დინამიკა, 2016 წ.

სისხლის სამართლის საქმეები

სისხლის სამართლის დანაშაულის ნიშნების მქონე 377 საქმე გადაგზავნილია საგამოძიებო ორგანოებში შემდგომი რეაგირებისთვის. მათ შორის:

• უკანონო თევზჭერა	165
• ხე-ტყის უკანონო მოპოვება	118
• წიაღის უკანონო მოპოვება	60
• მიწის დაბინძურება-დეგრადაცია, ნაყოფიერი ფენის მოხსნა	22
• უკანონო ნადირობა	6
• გარემოზე ზემოქმედების ნებართვის გარეშე საქმიანობა	1
• სხვა დარღვევები	5

სულ 377 საქმე



დიაგრამა 7. სისხლის სამართლის საქმეები, 2016 წ.

ჯარიმა და გარემოსთვის მიყენებული ზიანი

2016 წელს სამართალდამრღვევებზე დაკისრებული ჯარიმის თანხამ **4 415 070** ლარი შეადგინა.

გარემოსდაცვითი კანონმდებლობის დარღვევის შედეგად გარემოსთვის მიყენებულმა ზიანის დაანგარიშებულმა ოდენობამ **10 396 813,7** ლარი შეადგინა, მათ შორის:

- სისხლის სამართლის ნიშნების მქონე ფაქტებზე - 9 492 341,7 ლარი;
- ადმინისტრაციული სამართალდარღვევის ფაქტებზე - 904 472,0 ლარი.

წ.წ.	ჯარიმა	ზიანი
2013 წ.	1 714 140	6 658 116
2014 წ.	4 450 930	396 958 056
2015 წ.	4 032 108	110 277 067
2016 წ.	4 415 070	10 396 814

ცხრილი. ჯარიმა და გარემოსთვის მიყენებული ზიანი (ლარი), 2013-2016 წ.წ.



უკანონოდ მოპოვებული ბუნებრივი რესურსი

2016 წელს გარემოსდაცვითი კანონმდებლობის დარღვევის შედეგად გამოვლინდა უკანონოდ მოპოვებული ბუნებრივი რესურსი:

სახეობა	ოდენობა	სახეობა	ოდენობა
• ინერტული მასალა	მ ³ 423 940,2	• ხე-ტყე, მ.შ.	მ ³ 15 985,7
• საღორღე ნედლეული	მ ³ 6 621,8	– სამასალე	მ ³ 9 480,3
• ტეშენიტი	მ ³ 9 264,1	– საშეშე	მ ³ 6 505,4
• მანგანუმის ნედლი მადანი	ტ 30 617,4	• თევზი	კგ 565,3
• სილიკომანგანუმის წიდა	ტ 171,9	• მურა დათვი	ეგზ 1
• ვულკანური წიდა	მ ³ 3 049,8	• ლელიანის კატა	ეგზ 1
• ქვიშაქვა	მ ³ 9,0	• შველი	ეგზ 2
• თიხა-თაბაშირი	მ ³ 19 962,8	• კურდღელი	ეგზ 7
• კირქვა	მ ³ 29 838,0	• ფრინველი	ეგზ 127
• ბაზალტი	მ ³ 4760,0	• გარეული ღორი	ეგზ 5
• მიწისქვეშა მტკნარი წყალი	მ ³ 29 938,0	• მაჩვი	ეგზ 1
• ტორფი	მ ³ 66,0	• მგელი	ეგზ 1
• დოლომიტი	მ ³ 231 504,2	• ტურა	ეგზ 2



ინსპექტირების შედეგები

2016 წელს განხორციელდა რეგულირების ობიექტების (ბუნებრივი რესურსებით სარგებლობის ლიცენზიის, გარემოზე ზემოქმედების ნებართვის მფლობელი სუბიექტების, გარემოსდაცვით ტექნიკურ რეგლამენტებს დაქვემდებარებული საწარმოების) **2 074** ინსპექტირება - გეგმიური და არაგეგმიური შემოწმებები, ობიექტების საქმიანობის დათვალიერება-შესწავლა.

რეგულირების ობიექტების გეგმიური შემოწმებები განხორციელდა საქართველოს გარემოსა და ბუნებრივი რესურსების დაცვის მინისტრის მიერ დამტკიცებული რეგულირების ობიექტების 2016 წლის შემოწმებათა გეგმის შესაბამისად (მინისტრის ბრძანება №ი-163, 29.03.2016; №ი-535, 20.10.2016);

რეგულირების ობიექტების არაგეგმიური შემოწმებები განხორციელდა დეპარტამენტის უფროსის გადაწყვეტილების საფუძველზე, მათ შორის, მოქალაქეთა საჩივრების, „ცხელ ხაზზე“ (153) შემოსული ინფორმაციების, უწყებების/ორგანიზაციების მომართვების, ასევე წინა შემოწმების საფუძველზე დაკისრებული ვალდებულებების შესრულების გადამოწმების მიზნით.

რეგულირების ობიექტის საქმიანობის შესახებ ზოგადი ინფორმაციის მოპოვების, პრევენციული ღონისძიებების განხორციელების მიზნით, ასევე ხორციელდებოდა რეგულირების ობიექტების საქმიანობის დათვალიერება-შესწავლა.

შედეგი:

- რეგულირების ობიექტების ინსპექტირების შედეგად გამოვლინდა გარემოსდაცვითი კანონმდებლობის **2 166** დარღვევა, მათ შორის, **2 076** - ადმინისტრაციული სამართალდარღვევა, **90** - სისხლის სამართლის საქმე.

რეგულირების ობიექტების შემოწმებათა გეგმა

რეგულირების ობიექტების 2016 წლის შემოწმებათა გეგმის (მინისტრის ბრძანება №ი-163, 29.03.2016; №ი-535, 20.10.2016, ცვლილებები გეგმაში) შესაბამისად, განხორციელდა 203 რეგულირების ობიექტის საქმიანობის გარემოსდაცვით კანონმდებლობასთან შესაბამისობის შემოწმება. მათ შორის:

- **133** - სასარგებლო წიაღისეულის მოპოვების ლიცენზიის პირობების შესრულების შემოწმება;
- **12** - ხე-ტყის დამზადების სპეციალური ლიცენზიის პირობების შესრულების შემოწმება;
- **2** - სამონადირეო მეურნეობის სპეციალური ლიცენზიის პირობების შესრულების შემოწმება;
- **42** - გარემოზე ზემოქმედების ნებართვისა და ეკოლოგიური ექსპერტიზის დასკვნის პირობების შესრულების შემოწმება;
- **14** - ექსპორტის მიზნით სოჭის გირჩით სარგებლობის ლიცენზიის პირობების შესრულების შემოწმება.

შედეგი:

- **69** რეგულირების ობიექტის შემოწმების პროცესში გარემოსდაცვითი კანონმდებლობის დარღვევა არ გამოვლინდა;
- 131 რეგულირების ობიექტის შემოწმების პროცესში გამოვლინდა გარემოსდაცვითი კანონმდებლობის დარღვევა, მათგან, 24 ობიექტის მიერ გარემოსთვის მიყენებული მნიშვნელოვანი ზიანის გამო, საქმის მასალები შემდგომი რეაგირებისათვის, გადაეგზავნა საგამომიებო ორგანოებს.
- **3** რეგულირების ობიექტის შემოწმება შეჩერებულია.

ინსპექტირება

სასარგებლო წიაღისეულით სარგებლობის ლიცენზიის პირობების შესრულების შემოწმების შედეგები

სასარგებლო წიაღისეულით სარგებლობის ლიცენზიით დადგენილი პირობებისა და წიაღის კანონმდებლობის დაცვის მდგომარეობის შესწავლის მიზნით, 2016 წელს განხორციელდა 1 096 ინსპექტირება (შემოწმება, დათვალიერება).

შედეგი:

- გამოვლინდა ლიცენზიის პირობებისა და წიაღის კანონმდებლობის დარღვევის (წიაღისეულის უკანონო მოპოვების, სამთო სამუშაოების წარმოების პროცესში მიწის გაუვარგისება/დაბინძურების, საბადოს დამუშავების პროექტის გარეშე მოპოვებითი სამუშაოების წარმოების და სხვა) **1 153** ფაქტი, მათ შორის:
 - **1 077** ადმინისტრაციული სამართალდარღვევის ფაქტი;
 - **76** სისხლის სამართლის ნიშნების ფაქტი.
- გარემოსთვის მიყენებული ზიანის დაანგარიშებულმა ოდენობამ, მიმდინარე მონაცემებით, შეადგინა 4 770 800,6 ლარი.

ლიცენზიანტების მიერ ლიცენზიის პირობებით გათვალისწინებული ანგარიშების, გეგმების და სხვა სავალდებულო დოკუმენტაციის დადგენილ ვადაში წარმოუდგენლობის, ასევე წარმოდგენილი ანგარიშების ანალიზით გამოვლენილი დარღვევების გამო, **624** ლიცენზიანტის მიმართ შედგენილ იქნა ადმინისტრაციულ სამართალდარღვევათა შესახებ ოქმები, რომლებიც განსახილველად გადაეგზავნა შესაბამის სასამართლოებს.



ტყის კანონმდებლობის მოთხოვნათა შესრულების შემოწმების შედეგები

2016 წელს განხორციელდა 9 - სახელმწიფო ტყის ფონდის ტერიტორიაზე არსებულ ტყეკაფებზე ტყის კანონმდებლობის დაცვის მდგომარეობის არაგემიური შემოწმება და 12 - ხე-ტყის დამზადების სპეციალური ლიცენზიით გათვალისწინებული პირობების შესრულების მდგომარეობის გემიური შემოწმება.

შედეგი:



- 9 შემოწმების შედეგებით, ლიცენზიით გათვალისწინებული პირობებისა და გარემოს დაცვის სფეროში მოქმედი კანონმდებლობით დადგენილი ნორმების დარღვევა არ გამოვლინდა;
- 15 შემოწმების შედეგებით გამოვლინდა ტყის კანონმდებლობის მოთხოვნათა შეუსრულებლობა, მათ შორის, სისხლის სამართლის დანაშაულის ნიშნები. შემოწმების მასალები შემდგომი რეაგირებისთვის გადაეგზავნა საგამომიებო ორგანოებს.

გამოვლინდა შემდეგი სახის დარღვევები:

- ტყეკაფის არასწორად გამოყოფა (7 საქმე);
- ტყეკაფის გაუწმენდაობა (2 საქმე);
- მოვლითი ჭრის შედეგად მოპოვებული მერქნის ტყის ფონდის მართვის ორგანოსთვის ჩაუბარებლობა (1 საქმე);
- ხე-ტყის უკანონო ჭრა (11 საქმე - სულ, 1 844,2მ³).

შემოწმებით გამოვლენილი დარღვევების შედეგად, გარემოსთვის მიყენებული ზიანის დაანგარიშებულმა ოდენობამ 307 705,2 ლარი შეადგინა.



სულ, 2016 წელს დეპარტამენტის მიერ ინსპექტირებისა და პატრულირების პროცესში გამოვლინდა უკანონოდ მოჭრილი 15 985,7 მ³ ხე-ტყე, მათ შორის:

- სამასალე - 9 480,3 მ³
- საშეშე - 6 505,4 მ³

გარემოსთვის მიყენებული ზიანის დაანგარიშებულმა ოდენობამ შეადგინა 5 002 256 ლარი.

სამონადირეო მეურნეობის ლიცენზიის პირობების შემოწმების შედეგები

2016 წელს განხორციელდა 2 სამონადირეო მეურნეობის შემოწმება ლიცენზიით გათვალისწინებული პირობებისა და გარემოს დაცვის სფეროში მოქმედი კანონმდებლობით დადგენილი ნორმების შესრულების მდგომარეობის შესწავლის მიზნით.

შედეგები:

- შემოწმების პროცესში - გამოვლინდა ლიცენზიის პირობების დარღვევა, ხე-ტყის უკანონო ჭრის ფაქტები; გარემოსთვის მიყენებული მნიშვნელოვანი ზიანის გამო, საქმის მასალები გადაეგზავნა საგამოძიებო ორგანოებს (ხე-ტყის უკანონოდ მოჭრით გარემოსთვის მიყენებული ზიანი - 18 677,4 ლარი).

სოჭის გირჩით სარგებლობის ლიცენზია

2016 წელს განხორციელდა ექსპორტის მიზნით სოჭის გირჩით სარგებლობის 14 ლიცენზიის პირობების შესრულების შემოწმება.

შედეგი:

- 9 შემოწმების შედეგებით, ლიცენზიით გათვალისწინებული პირობებისა და გარემოს დაცვის სფეროში მოქმედი კანონმდებლობით დადგენილი ნორმების დარღვევა არ გამოვლინდა;
- 5 შემოწმების მასალები - გადაეგზავნა საგამოძიებო ორგანოს შემდგომი რეაგირებისთვის (ხე-ტყის უკანონოდ ჭრით გარემოსთვის მიყენებული ზიანი - 60 088, 9 ლარი).

გარემოზე ზემოქმედების ნებართვის, ეკოლოგიური ექსპერტიზის დასკვნის პირობების შესრულების შემოწმების შედეგები



2016 წელს დეპარტამენტის მიერ 81 რეგულირების ობიექტში განხორციელდა გარემოზე ზემოქმედების ნებართვის, ეკოლოგიური ექსპერტიზის დასკვნის პირობების შემოწმება.

შემოწმების შედეგების საფუძველზე გამოვლენილი ნებართვის, ეკოლოგიური ექსპერტიზის დასკვნის პირობების დარღვევებზე კანონმდებლობით დადგენილი ზომების გატარების შემდგომ, დარღვევათა აღმოსაფხვრელად, განესაზღვრებათ გონივრული ვადები.

ასევე გამოვლინდა 12 საწარმო, რომელიც გარემოზე ზემოქმედების ნებართვის გარეშე ახორციელებდა საქმიანობას.

შავი ზღვის დაბინძურებისა და თევზჭერის კონტროლი

შავი ზღვის დაცვის კონვენციური სამსახურის მიერ MARPOL 73-78 კონვენციის შესაბამისად:



- განხორციელდა საქართველოს ნავსადგურებში შემოსული 274 გემის ინსპექტირება ნარჩენების აღრიცხვის, შეფასებისა და უტილიზაციის, მ.შ. იზოლირებული ბალასტური წყლების, გამწმენდი დანადგარების მუშაობისა და სხვა გარემოსდაცვითი მოთხოვნების დაცვის მიზნით;
- სახომალდო დოკუმენტებში მავნე ნივთიერებებსა და მინარევებთან დაკავშირებული ოპერაციების რეგისტრაციის მოვალეობათა შეუსრულებლობისთვის 34 მცურავი საშუალების პასუხისმგებელ პირთა მიმართ გატარდა ადმინისტრაციულ სამართალდარღვევათა კოდექსით გათვალისწინებული ზომები.
- პასუხისმგებელი პირები დაჯარიმდნენ - თითოეული 65 000 ლარით. დაწესდა კონტროლი ზღვის დაბინძურების სალიკვიდაციო ღონისძიებების განხორციელებაზე.

შავი ზღვის აკვატორიაში განხორციელებული რეიდების შედეგად გამოვლინდა თევზჭერის წესების დარღვევის 39 ფაქტი, ჩამორთმეულ იქნა სხვადასხვა სახეობის თევზი და სამართალდარღვევის ჩადენის იარაღები.

პრევენციული ღონისძიებები

გენმოდელირებული ორგანიზმების კონტროლი

„ცოცხალი გენმოდელირებული ორგანიზმების შესახებ“ საქართველოს კანონის შესაბამისად, 2016 წელს განხორციელდა 62 შემოწმება, ფიზიკური და იურიდიული პირების საკუთრებაში არსებული სასოფლო-სამეურნეო დანიშნულების მიწის ნაკვეთებში დათესილი ან/და სასაწყობო მეურნეობებში ნიმუშების აღებისა და მათში ცოცხალი გენმოდელირებული ორგანიზმების სახეობების იდენტიფიცირების მიზნით.

შედეგი:

- ლაბორატორიული კვლევები განხორციელდა შპს „ხარისხის ლაბორატორია“-ს მიერ. ლაბორატორიული კვლევის შედეგების შესაბამისად, საკვლევი ნიმუშები გმო მარკერებს არ შეიცავს.

საწვავის ხარისხის კონტროლი

შერჩევითი წესით განხორციელდა ქ. თბილისში განთავსებული 9 ავტოგასამართი სადგურის რეზერვუარიდან ნავთობპროდუქტების სათანადო სინჯების აღება/შემოწმება (მაისი, ივნისი, 2016 წ.).

- კვლევის შედეგად დადგინდა, რომ ბენზინისა და დიზელის ყველა ნიმუშში გოგირდისა და ტყვიის შემცველობა, ასევე ოქტანური და ცეტანური რიცხვების მაჩვენებლები აკმაყოფილებდა საქართველოს კანონმდებლობით დადგენილ ნორმებს.



მრგვალი ხე-ტყის გადამამუშავებელი საამქროების მიერ გარემოსდაცვითი კანონმდებლობის შესრულების შესწავლა

2016 წელს ხორციელდებოდა პრევენციული ღონისძიებები არარეგისტრირებული სახერხი საამქროების ფუნქციონირების, ასევე უკანონოდ მოპოვებული ხე-ტყის გადამამუშავების ფაქტების პრევენციის, გამოვლენისა და აღკვეთის მიზნით.

- 2016 წლის მდგომარეობით, მერქნული რესურსების მართვის ელექტრონულ სისტემაში რეგისტრირებულია მრგვალი ხე-ტყის (მორის) გადამამუშავებელი 744 საამქრო.
- ამასთან, გამოვლინდა 267 ელექტრონულ სისტემაში არარეგისტრირებული, უკანონო სახერხი საამქრო.

რეგიონები	სახერხი საამქროები	
	რეგისტრირებული	არარეგისტრირებული
• ქ. თბილისი	4	1
• მცხეთა-მთიანეთი	11	1
• შიდა ქართლი	55	10
• ქვემო ქართლი	4	1
• კახეთი	55	16
• სამცხე-ჯავახეთი	132	102
• იმერეთი	130	70
• რაჭა	82	2
• გურია	32	6
• სამეგრელო-ზემო სვანეთი	128	38
• აჭარა	111	20
სულ, 2016 წ.	744	267



სახერხი საამქროების ელექტრონული მართვის სისტემის დანერგვა/განვითარება

2016 წელს მრგვალი ხე-ტყის (მორის) პირველადი გადამუშავების ობიექტები (სახერხი საამქროები) ახორციელებდნენ მრგვალი ხე-ტყის მიღებისა და გადამუშავების პროცესების აღრიცხვას სახერხი საამქროების მართვის ელექტრონული სისტემაში, ონლაინ-რეჟიმში (emoe.gov.ge).

ამასთან, ხე-ტყის აღრიცხვიანობისა და მიკვლევადობის სრულყოფის მიზნით, მომზადდა ტექნიკური დავალება სახერხი საამქროების მართვის ელექტრონული სისტემის შემდგომი განვითარებისთვის. შედეგად:

- 2016 წლის დეკემბრიდან სახერხი საამქროების მართვის ელექტრონული სისტემაში ტესტურ რეჟიმში ამოქმედდა „პროდუქტისა“ და „ნარჩენის“ მოდულები. სახერხი საამქროების ოპერატორებს მიეცათ შესაძლებლობა გაცნობოდნენ მოდულების მუშაობის პრინციპებს, ტესტურ რეჟიმში აესახათ ხე-ტყის გადამუშავების შედეგად მიღებული პროდუქტის პირობითი მონაცემები, განეხორციელებინათ პროდუქტისა და ნარჩენის სახერხი საამქროდან გატანის პროცედურები.
- ახალი მოდულების დანერგვისა და მოსალოდნელი ვალდებულებების თაობაზე მეწარმეების ინფორმირების, ასევე მათგან შენიშვნებისა და წინადადებების მიღების მიზნით, საქართველოს ყველა რეგიონში გაიმართა შეხვედრები და სასწავლო სემინარები (ნოემბერი-დეკემბერი, 2016 წ.). ახალი რეგულაციები 2017 წლიდან ამოქმედდება.



2017 წლის გეგმები

2017 წელს გათვალისწინებულია შემდეგი ღონისძიებების განხორციელება:

- დეპარტამენტის შესაძლებლობათა გაძლიერების მიზნით აღჭურვილობისა და სამუშაო პირობების გაუმჯობესება;
- ტრენინგების განხორციელება დეპარტამენტის სწრაფი რეაგირების თანამშრომლების კვალიფიკაციის ამაღლების მიზნით. ტრენინგები განხორციელდება გერმანიის საერთაშორისო თანამშრომლობის საზოგადოების (GIZ) მხარდაჭერით, ბიომრავალფეროვნების ინტეგრირებული მართვის პროექტის ფარგლებში;
- დეპარტამენტის საინფორმაციო მართვის სისტემების განვითარება:
 - მრგვალი ხე-ტყის გადამამუშავებელი საამქროების ელექტრონული სისტემის ახალი მოდულების (პროდუქტის, ნარჩენის მოდულების) დანერგვის ღონისძიებების განხორციელება;
 - ტრენინგები და კონსულტაციების გაწევა მეწარმეებისთვის - მრგვალი ხე-ტყის გადამამუშავებელი საამქროების ოპერატორებისთვის, რეგიონების მიხედვით;
 - შავ ზღვაში სამრეწველო თევზჭერის მართვისა და მონიტორინგის ელექტრონული სისტემის შემუშავება და დანერგვა;
- წინადადებების მომზადება ადმინისტრაციულ სამართალდარღვევის კოდექსში ცვლილებების შეტანის მიზნით;
- რეგულირების ობიექტების 2017 წლის შემოწმებათა გეგმის შემუშავება და განხორციელება.

